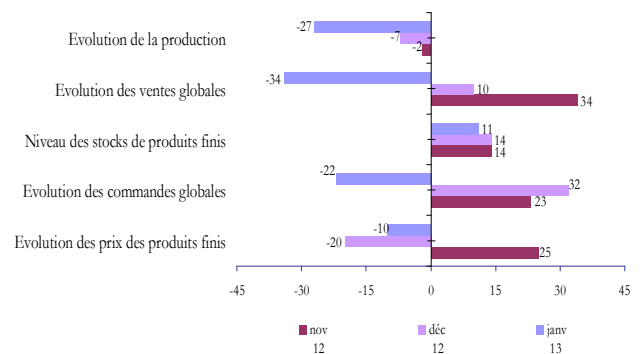


Vue d'ensemble

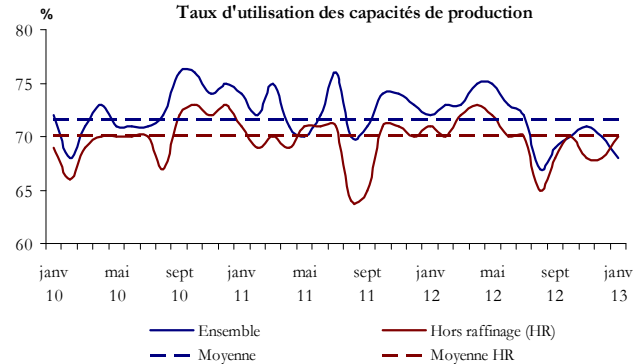
- **L'activité industrielle** aurait enregistré un repli pour le deuxième mois consécutif.
- **Les ventes globales** se sont également inscrites en baisse.
- **Le niveau actuel des stocks de produits finis** demeure supérieur à la normale.
- **Les nouvelles commandes reçues** ont reculé et **les carnets des commandes** demeurent inférieurs à leur niveau habituel.
- **Les prix des produits finis** sont en baisse d'un mois à l'autre.
- **Le taux d'utilisation des capacités de production** est revenu de 70% à 68% au niveau global, alors qu'il est passé de 68% à 70% hors raffinage. Par branche, il a atteint 74% dans les industries agroalimentaires, 73% dans les industries du textile et du cuir et les industries électriques et électroniques, 64% dans les industries chimiques et parachimiques et 61% dans les industries mécaniques et métallurgiques.

- **Les perspectives d'évolution de l'activité** pour les trois prochains mois sont favorables selon les professionnels, tandis que les prix des produits finis devraient stagner.

Résultats de l'enquête BAM (soldes d'opinion en %)



Taux d'utilisation des capacités de production



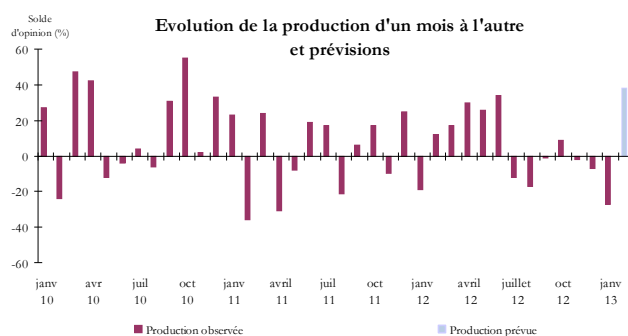
Les résultats de l'enquête sont synthétisés sous la forme de soldes d'opinion représentant, pour un indicateur donné, la différence entre le pourcentage de réponses "Hausse" ou "Supérieur à la Normale" et le pourcentage de réponses "Baisse" ou "Inférieur à la Normale". A titre d'exemple, un solde d'opinion de 20 relatif à la production industrielle signifie que le pourcentage d'entreprises indiquant une amélioration de leur production est supérieur de 20 points à celui des entreprises indiquant une baisse. Il ne doit pas être interprété comme une augmentation de 20% de la production industrielle.

Les opinions exprimées sont celles des industriels répondant à l'enquête et ne reflètent pas nécessairement le point de vue de Bank Al Maghrib.

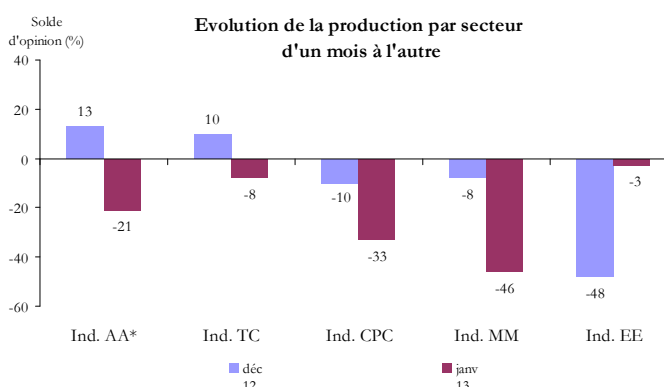
Taux de réponse : **77,8%** (nombre d'entreprises ayant répondu à l'enquête rapporté à la taille de l'échantillon).

Evolution de la production

L'activité a accusé une baisse d'un mois à l'autre. Une proportion de 48% des réponses indique un recul de l'activité, 31% une stagnation et 21% une hausse, soit un solde d'opinion négatif de 27. Pour les trois prochains mois, les industriels anticipent un développement de l'activité.

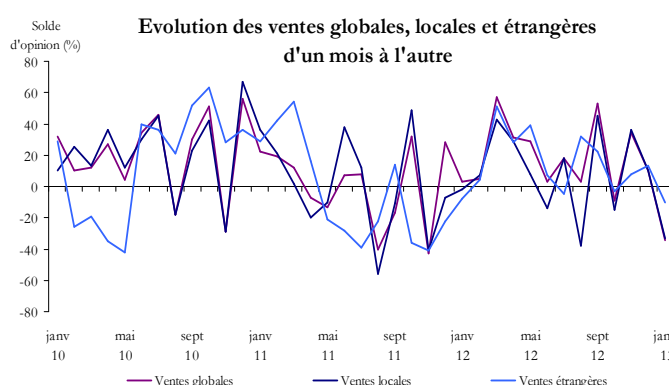
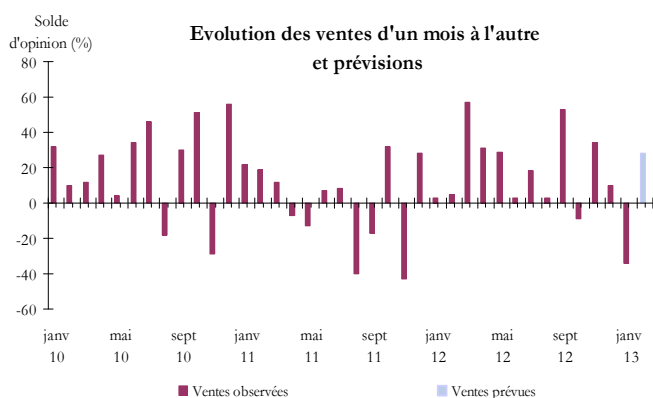


La contraction de l'activité a concerné l'ensemble des branches. A court terme, les opérateurs de l'ensemble des industries tablent sur une amélioration de l'activité, à l'exception de ceux des industries du textile et du cuir pour lesquels, une stagnation est prévue.

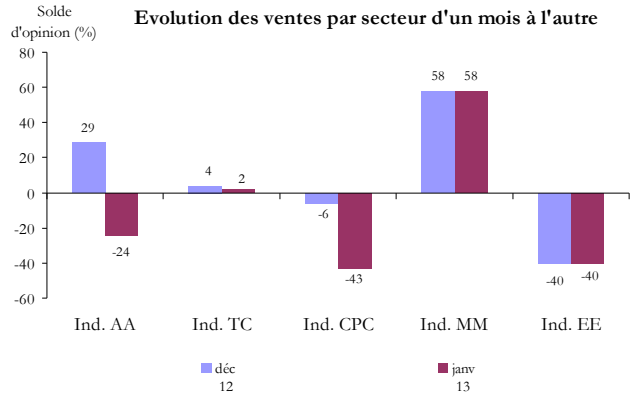


Evolution des ventes

Les ventes globales ont reculé d'un mois à l'autre, traduisant une diminution des ventes locales et étrangères. Au cours des trois prochains mois, les industriels anticipent une amélioration des ventes locales et étrangères.

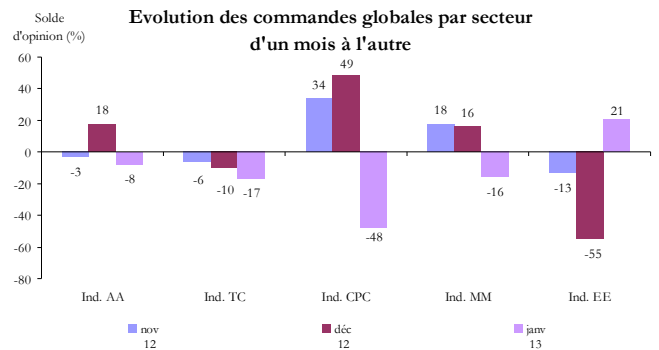
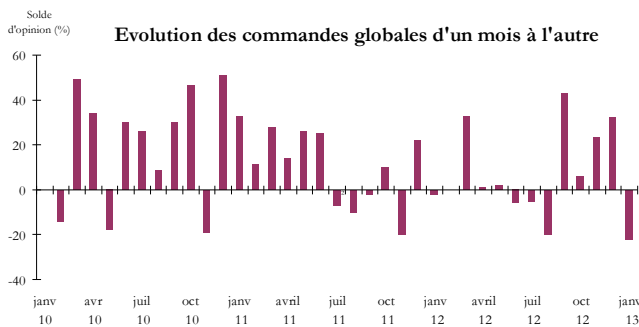


La contraction des ventes observée au niveau global recouvre une quasi stagnation dans les industries du textile et du cuir, une hausse dans les industries mécaniques et métallurgiques et une diminution dans les autres branches. A court terme, les industriels tablent sur une quasi stagnation des ventes dans les industries du textile et du cuir et une progression dans les autres branches.



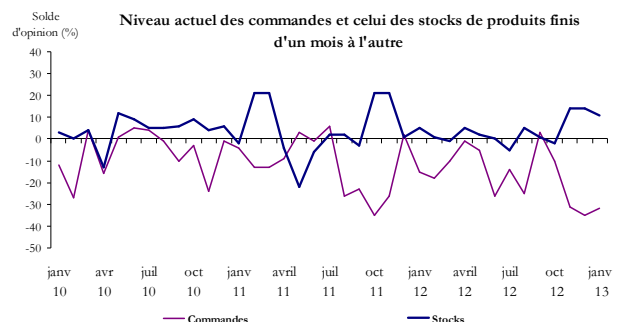
Commandes reçues

La baisse des nouvelles commandes reçues a concerné l'ensemble des branches, à l'exception des industries électriques et électroniques pour lesquelles, les commandes ont augmenté.



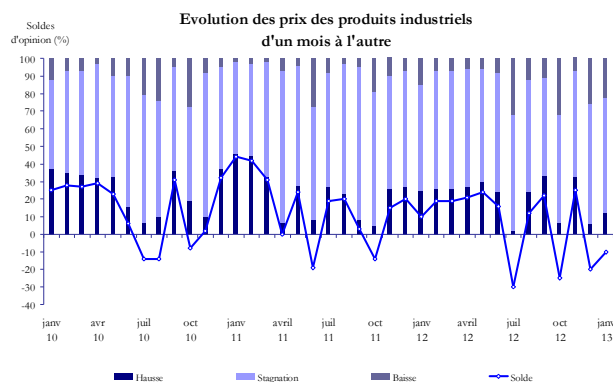
Stock de produits finis

Les carnets des commandes demeurent inférieurs à leur niveau normal et les stocks de produits finis restent supérieurs au niveau habituel.

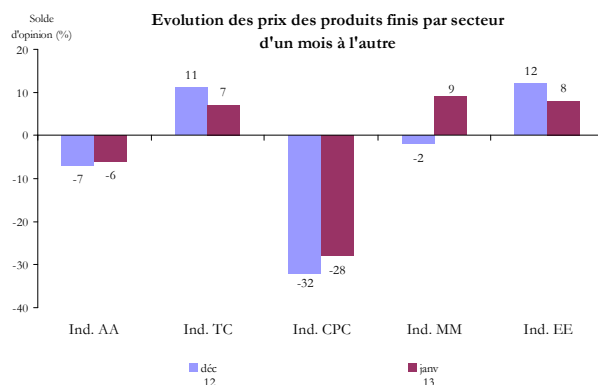


Evolution des prix des produits finis

Les résultats de l'enquête font ressortir une baisse des prix des produits finis. Une proportion de 66% des réponses indique une stagnation, 22% un recul et 12% une augmentation. Pour les trois prochains mois, ces prix devraient stagner.



Le repli des prix des produits finis est le fait exclusivement des industries agroalimentaires et des industries chimiques et parachimiques. A court terme, les prix devraient augmenter dans les industries agroalimentaires, reculer dans les industries chimiques et parachimiques et les industries mécaniques et métallurgiques, alors qu'ils ne devraient pas connaître de variation sensible dans les autres branches.



Note technique de l'enquête

L'enquête mensuelle de conjoncture industrielle de Bank Al-Maghrib qui a reçu le visa du Comité de Coordination des Etudes Statistiques (CO.CO.E.S) N° 19-07-06-03, est une enquête d'opinion menée auprès d'un échantillon représentatif comprenant 400 entreprises opérant dans le secteur industriel national. Son objectif est de disposer de données de qualité dans des délais courts permettant une évaluation de la conjoncture industrielle pour une bonne prise de décision. Lancé au début de chaque mois, le questionnaire de ladite enquête, essentiellement qualitatif, recueille les appréciations des chefs d'entreprises sur l'évolution de leur activité par rapport au mois précédent et par rapport au même mois de l'année précédente, ainsi que leurs anticipations quant à son évolution à court terme. Ces données synthétisées ne sont pas corrigées des variations saisonnières.

Bank Al -Maghrib

Angle Avenue Benberka et Avenue Annakhil, Hay Ryad - R a b a t - M a r o c

T é l. (212) 5 37 57 41 04 • F a x (212) 5 3 7 57 41 11/12

www.bkam.ma

Dépôt légal : 2007 / 0028